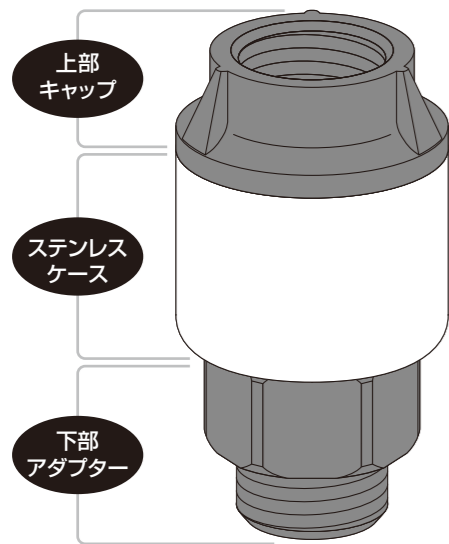
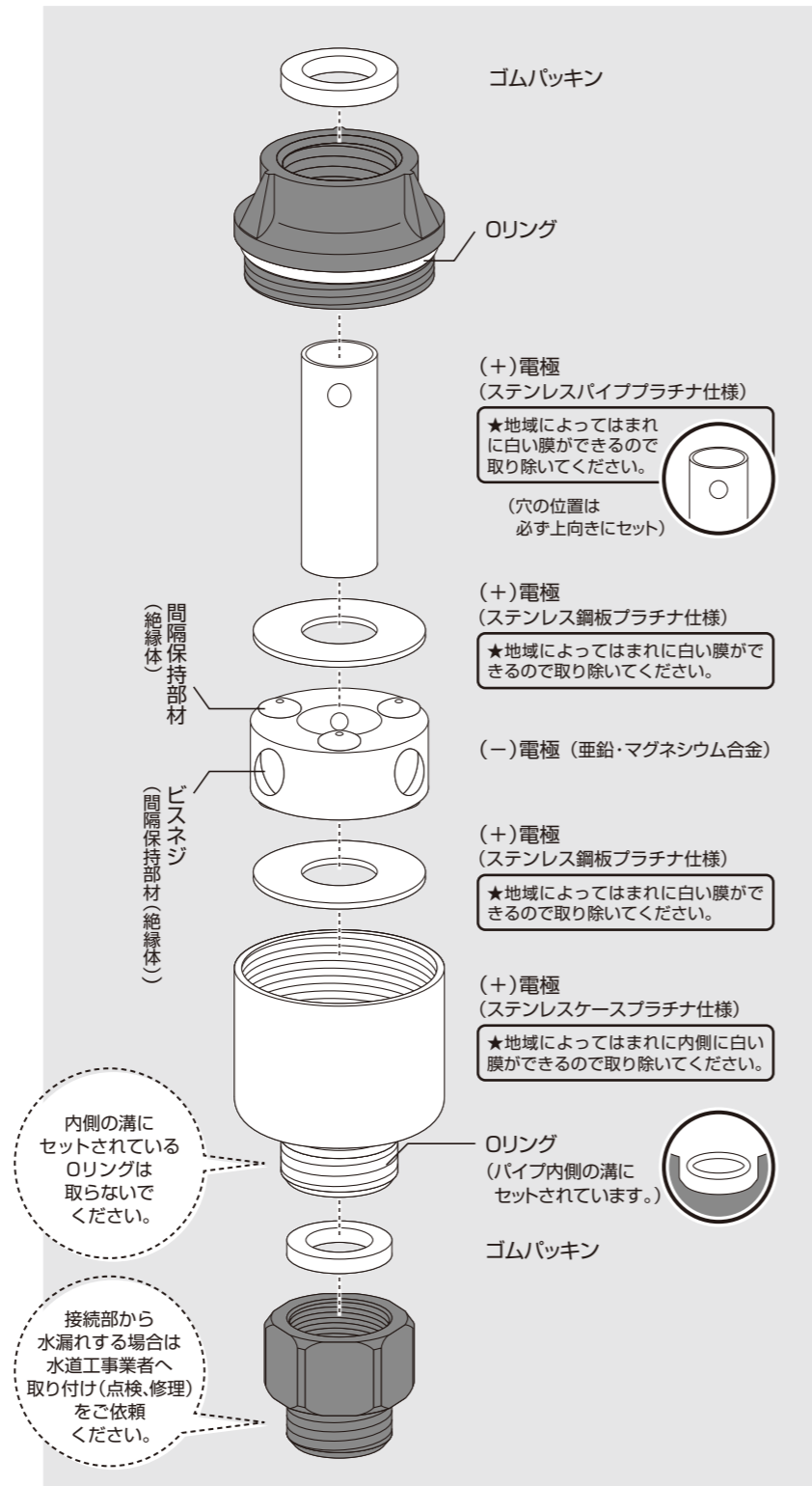


組付図



※購入時はG1/2上部キャップと下部アダプターがセットされています。



本商品から得られる水は、微量の亜鉛イオンとマグネシウムイオンが含有したミネラルイオン水となっています。

【次の人は使用前に医師または薬剤師に相談すること】

- ① 重篤な病や、その他の疾患で薬を常時服用され、医師の治療を受けている人は、医師とご相談の上ご飲用ください。
- ② 本人または家族がアレルギー体質の人。
- ③ 薬によりアレルギー症状を起こしたことがある人。

【次の場合は使用を中止し、医師または薬剤師に相談してください】

- ① 使用後、次の症状があらわれた場合
関係部位＝皮膚
症状＝発疹・発赤・かゆみ

内側の溝にセットされているOリングは取らないでください。

接続部から水漏れする場合は水道工事業者へ取り付け(点検・修理)をご依頼ください。

ゴムパッキン

Oリング

(+)電極 (ステンレスパイププラチナ仕様)

★地域によってはまれに白い膜ができるので取り除いてください。
(穴の位置は必ず上向きにセット)

(+)電極 (ステンレス鋼板プラチナ仕様)

★地域によってはまれに白い膜ができるので取り除いてください。

(-)電極 (亜鉛・マグネシウム合金)

(+)電極 (ステンレス鋼板プラチナ仕様)

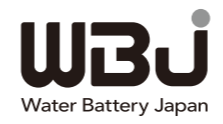
★地域によってはまれに白い膜ができるので取り除いてください。

(+)電極 (ステンレスケースプラチナ仕様)

★地域によってはまれに内側に白い膜ができるので取り除いてください。

Oリング (パイプ内側の溝にセットされています。)

ゴムパッキン

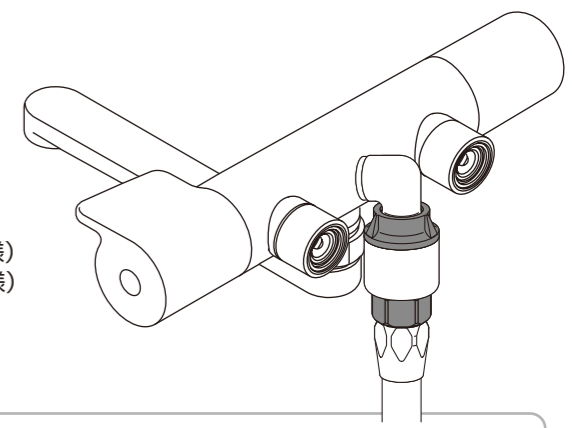


at home シリーズ

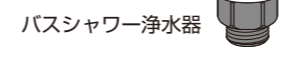
バスシャワー浄水器 (プラチナ仕様)™

品質表示

- 品名：バスシャワー浄水器 (プラチナ仕様)
- 用途：家庭用浄水器
- 電池の形態 (使用材料)
 - (+) 電極：SUS-304ステンレス鋼製本体 (表面プラチナ仕様) : SUS-304ステンレス鋼製筒 (表面プラチナ仕様) : SUS-304ステンレス鋼製座金 (表面プラチナ仕様)
 - (-) 電極：亜鉛・マグネシウム合金 (高周波融合炉で溶解・融合仕様)
- 樹脂キャップ・アダプター・ビスネジ：合成樹脂 (PP又はPOM仕様)
- 白パッキン：シリコンゴム
- Oリング：NBR-70-1
- メンテナンスの目安：年2回程度 (中面を参照ください)



● 内容物 (本体/付属品)



- 上部キャップ・下部アダプター/5種類
- ① G1/2 (本体セット済)
 - ② M22P2.0
 - ③ W24山20
 - ④ W19山24
 - ⑤ M24P1.5

ゴムパッキン/1個 (シャワーホース先端ナット内用) ゴムパッキン (交換用)

上部キャップ 下部アダプター 適合表

ネジサイズ	取り付け水栓メーカー
G1/2	LIXIL, INAX, SAN-EI, KAKUDAI, MYM(KVK), YUKO, GROHE など
M22P2.0	KVK
W24山20	TOTO (太ホース) 太ホースのサイズは 外径φ16 内径φ11
W19山24	TOTO (旧細ホース) 旧細ホースのサイズは 外径φ14 内径φ9
M24P1.5	TOTO (旧ジョイシリーズ用ホース) 旧ジョイシリーズ用ホースはエルボが樹脂製です。

バスシャワー浄水器はシャワーヘッドに取り付けて使用することもできます。G1/2上部キャップと下部アダプターを取り付けてください。

⚠ 使用上のご注意

- 注文した商品が届いたら、必ずご確認ください。商品が届いたら、まずは乾いた手で開封し、付属品 (上部キャップ・下部アダプター、ゴムパッキン) に不足がないかご確認ください。
- ご購入いただいた浄水器は、ネジ山なし水栓、センサー式自動水栓、角型蛇口水栓、バランス窯などには取り付けができません。また、新製品や一部海外メーカー品にも取り付けできない場合がございます。取り付けができない場合はコールセンターまでご連絡ください。
- ご購入時の浄水器本体には、G1/2上部キャップ・下部アダプターがセットされています。適合表をご確認いただき、適合する上部キャップ・下部アダプターに付け替えてご使用ください。加えて、G1/2上部キャップのネジ部に付いているOリングを、使用する上部キャップのネジ部に必ず付け替えてご使用ください。(中面を参照ください)

【給水栓に浄水器を装着する時の注意事項】

- 浄水器を落下させると、間隔保持部材 (樹脂製のビスネジ) を損傷する恐れがあります。取り付ける時は落下しない様、十分ご注意ください。自身の両手でしっかり持って取り付けてください。
- 浄水器を取り付ける時、無理にねじこむとネジ山が破損する恐れがありますので、ネジ山を正しく合わせてから注意深く慎重に回して取り付けてください。万一、上部キャップのネジ山が破損した場合はコールセンターまでご連絡ください。
- 浄水器を取り付ける時、蛇口や配管からシャワーホースを外すと沈殿していた固形物が出ますので、浄水器を取り付ける前に、蛇口を全開にしたり止めたりを2~3回繰り返してください。

【給水栓に浄水器を装着後の注意事項】

- 浄水器を装着しても直ぐに浄水効果を得ることはできません。(+)電極 (ステンレスケースプラチナ仕様) の表面は、目に見えない酸化膜に覆われているので、その酸化膜を取り除くことで電池反応が*励起され、浄水効果が得られるようになります。(*励起とは、量子力学的な概念で、1つの物質系、例えば、原子・分子などの系が、エネルギーの最も低い安定した状態から、他との相互作用によって、より高いエネルギー状態に移ること。(広辞苑参照)) (-)電極 (亜鉛・マグネシウム合金) の表面も、薄い酸化膜に覆われていますが、ステンレスケースに内蔵されているので、ステンレスケースの酸化膜を取り除く時に、(-)電極 (亜鉛・マグネシウム合金) 表面の酸化膜も同時に取り除かれます。
- 浄水器を覆う酸化膜が取り除かれるまでに要する日にち水道水の水温が高い夏場 (18℃~25℃程度) は、1週間程度経過すると徐々に酸化膜が取り除けるようになり、10日程度経過すると浄水効果を得られます。しかし、水温が低い冬場は、電池反応も弱まるため、2週間程度時間を要する場合があります。
- 水道水に、炭酸カルシウム (石灰) が多く含まれる地域では、(+)電極の表面に白い膜が形成されることがありますが、この白い膜を取り除かずに、そのまま放置すると固化して取り除きにくくなり、電池作用が劣り効果が半減しますので、年2回のメンテナンスの時に確認いただき取り除いてください。
- 給湯温度は50℃以上では使用しないでください。

保証期間 お買い上げより2年間 Oリング (輪ゴム)、ビスネジは無償にて交換させていただきます。

(-)電極 (亜鉛・マグネシウム合金) はメンテナンスを怠らず、キッチンで使用していただければ、10年以上 (常温の水のみご使用の場合) 使用できますが、メンテナンスを怠るなど、管理が不十分で、その効果に不安を感じられたなら、(-)電極のみの取替 (有償) もできます。また、紛失部品等の注文も承っております。(+)電極 (ステンレス鋼板プラチナ仕様) は有償。) 気軽にコールセンターまでお電話ください。

コールセンター ☎ 0120-067-789 9:00A.M. ~ 5:00P.M.

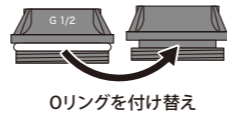
水を極める、水の中で動く電池の販売 株式会社 水環境電池

商品仕様・形状、商品価格等は予告なく変更することがあります。あらかじめご了承ください。

バスシャワー浄水器を給水栓へ取り付ける前に

ご購入時、バスシャワー浄水器本体にセットされている上部キャップと下部アダプターはG1/2です。

適合表をご確認いただき、取り付ける給水栓のメーカー、ネジサイズに適合する上部キャップ、下部アダプターに付け替えてからご使用ください。また、付け替えの際G1/2上部キャップのネジ部に付いているOリングも必ず付け替えてください。



Oリングを付け替え

取り付け方法

1 ご使用中のシャワー混合栓の裏側に付いているエルボからシャワーホースを取り外します。

2 蛇口を全開にしたり止めたりを2~3回繰り返し沈殿した固形物を取り除きます。
※取り付け直後は水流・水圧が変化することで蛇口や配管などの部材の片隅に沈殿していた固形物が流れ出ることがよくありますので、取り付け前に必ず取り除いてください。

3 シャワーホース先端ナット内部の古いゴムパッキンと付属のゴムパッキンを交換します。
接続部からの水漏れ防止のため、ゴムパッキンは必ず付けてください。
※シャワーヘッドに浄水器を取り付ける場合も同様に作業してください。

4 エルボにバスシャワー浄水器を取り付け、シャワーホースを戻し付けて完了です。

ネジ山は正しく合わせてから慎重に回して取り付けください。
ネジ同士を水平に合わせます。
左右に軽く回しはめ合わせる位置を当てます。
慎重に、力を入れすぎないように回してください。
無理にねじこむとネジ山が破損する恐れがありますので十分ご注意ください。

必ず両手で作業!

取り付け場所

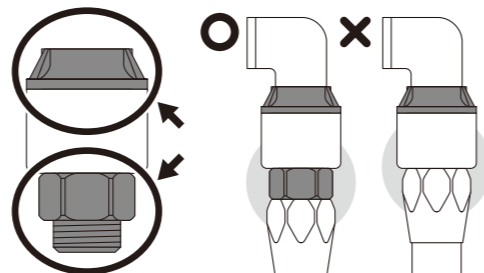
浴室シャワー以外にも、さまざまな場所・場面で使用できます。

サイズが適合するアンダーシンク、洗濯機、洗面所、トイレ、園芸用などの箇所に取り付け可能です。

浴室シャワー給水栓、蛇口先端以外への取り付け作業は水道工事業者へご依頼ください。
★取り付け箇所の状況により、そのまま取り付けができない場合がございます。

取り付け厳守

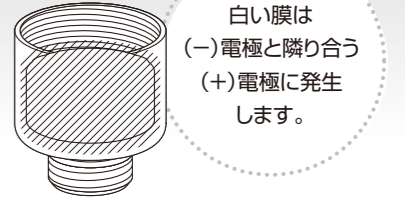
バスシャワー浄水器を取り付ける際、上部キャップ、下部アダプター(黒いプラスチック部分)を絶対に外さないでください。異種金属接触腐食(サビ)発生の原因となります。



～バスシャワー浄水器を永くご使用いただくために～

水道水中に含まれる炭酸カルシウム(石灰)が多い地域ではまれに(+)電極に白い膜(炭酸カルシウム等)が形成され、そのまま放置すると電池反応が弱くなり効果が半減します。バスシャワー浄水器の効果を正しく永くご使用いただくために、白い膜は必要に応じて取り除いてください。

※ヤカンの底や水まわり、加湿器などが白くなるご家庭は水道水中に含まれる炭酸カルシウム(石灰)が多い地域です。



白い膜は(+)電極と隣り合う(-)電極に発生します。

白い膜の取り除き方

1 シャワーホース、浄水器の順に取り外します。
※落とさないように両手で作業してください。

2 浄水器を分解して、電極を取り出してください。
中の部品を取り出すためステンレスケースを裏返す時は、中に入っている各パーツが飛び散らないように手でささえてください。
※取り出した部品を無くさないようにご注意ください。

3 (+)電極を、ぬるま湯(40℃~50℃)150mlにクエン酸小さじ1杯(6g)の割合で作った溶液に10分~15分程度浸け置きしてください。さらに強固な酸化膜に覆われている場合は、クエン酸を増量し、時間も少し長く浸漬してください。
※万一(-)電極にも白い膜の付着が見られるようでしたら、一緒に溶液の中に入れてください。
※ガラス製の容器は破損する恐れがあるので絶対に使用しないでください。

4 ③で溶液に浸け置きした(+)電極を水ですすぐように洗い流してください。
※内側に白い膜が残っていないか必ず確認してください。

必ず両手で作業!

5 浄水器を組み付けます。まず、(+)電極のステンレスケースにステンレスパイプをさしこみ、しっかり固定されたのを確認してから電極を収容して組み付けてください。上部キャップ、下部アダプターはゆるまなようにしっかりと締め付けてください。

6 取り付け方法の④をご参照いただき、シャワー混合栓のエルボに、浄水器、シャワーホースの順に取り付けて完了です。
※落とさないように両手で作業してください。

必ず両手で作業!

無理にねじこむとネジ山が破損する恐れがありますので十分ご注意ください。