

400-MA074シリーズ



最初に  
ご確認ください

必ず  
ご確認ください

- マウス本体 ..... 1台
- 充電ケーブル ..... 1本
- 取扱説明書 ..... 1部

デザイン及び仕様については改良のため予告なしに変更することがございます。  
本誌に記載の社名及び製品名は各社の登録商標又は登録商標です。

サンワサプライ株式会社

## 目次

- |              |                         |
|--------------|-------------------------|
| 1. はじめに      | 8. 各部の名称とはたらき           |
| 2. 健康に関する注意  | 9. マウスの準備               |
| 3. 警告        | 10. ペアリング操作 Windowsの場合  |
| 4. 注意        | 11. ペアリング操作 Mac OS Xの場合 |
| 5. 対応機種・対応OS | 12. 「故障か～…」と思ったら        |
| 6. 接続手順      | 13. 保証規定                |
| 7. 特長        |                         |

## 1. はじめに

この度は、充電式BluetoothブルーLEDマウス(以降「本製品」といいます)をお買い上げいただき、誠にありがとうございます。  
本製品をご使用前にこの取扱説明書をよくお読みください。また、お手元に置き、いつでも確認できるようにしておいてください。

## 2. 健康に関する注意

マウスやトラックボール、キーボードを長時間操作すると、手や腕や首、肩などに負担が掛かり痛みや痺れを感じることがあります。そのまま操作を繰り返していると、場合によっては深刻な障害を引き起こす恐れがあります。

マウスやキーボードを操作中に身体に痛みや痺れを感じたら、直ちに操作を中止し、場合によっては医師に相談してください。  
また日常のパソコン操作では定期的に休憩を取り、手や腕や首、肩など身体に負担が掛からないように心がけてください。

## 3. 警告

### ■テレビ・ラジオの受信障害について

本製品は、FCCの定めるクラスBのパソコン機器に対する許容条件につき、所定の審査の上、FCC-15章の規定内容に適合するものとして認定されています。FCC-15章は居住環境において防止すべき受信障害の規制基準を定めたものですが、装置の設置状況によっては受信障害が発生する場合があります。  
ご使用のパソコンシステムが受信障害の原因となっているかどうかは、そのシステムの電源を切ることで確認いただけます。電源を切ることで受信障害が解消されれば、ご利用のパソコン、あるいは、その周辺装置が原因であると考えられます。  
ご使用のパソコンシステムがテレビやラジオの受信状態に影響している場合、以下の手順のいずれか、あるいはいくつかを組合わせてお試しください。  
●テレビまたはラジオのアンテナの向きを変え、受信障害の発生しない位置を探してみてください。  
●テレビまたはラジオから離れた場所にパソコンを設定し直してください。  
●テレビまたはラジオとは別の電源供給路にあるコンセントにパソコンを接続してください。  
●状況に応じ、テレビ・ラジオの修理業者またはマウスの販売店にもご相談いただけます。

### ■注意

本製品に対し許可しない変更または加工が加えられた場合、FCCの許可が無効となり、正規の製品としての使用は認められませんのでご注意ください。

## 4. 注意

- 本製品およびソフトウェアを使用したことによって生じた動作障害やデータ損失などの損害については、弊社は一切の責任を負いかねます。
- 本製品はBluetooth対応のすべての機器との接続動作を保証したものではありません。
- 本製品は一般的な職場やご家庭での使用を目的としています。本書に記載されている以外でのご使用にて損害が発生した場合には、弊社は一切の責任を負いません。
- 医療機器や人命に直接的または間接的に関わるシステム、高い安全性や信頼性が求められる環境下で使用しないでください。
- 高い安全性や信頼性が要求される機器や電算機システムなどと直接的または間接的に関わるシステムでは使用しないでください。
- 飛行機の通信システムを妨害する恐れがありますので、飛行機で本製品を使用しないでください。
- ペースメーカーなどの医療機器を使用している方は、医師に相談の上で使用してください。

## 4. 注意(続き)

### ■Bluetoothについて

- 本製品の使用周波数帯では、産業・科学・医療用機器のほか、工場の製造ライン等で使用されている移動体通信用の構内無線局(免許を要する無線局)及び特定小電力無線局(免許を要しない無線局)が運用されています。
- 本製品を使用する前に、近くで移動体通信用の構内無線局及び特定小電力無線局が運営されていないことを確認してください。
- 万一、本製品から移動体通信用の構内無線局に対して電波干渉の事例が発生した場合には、使用場所を変えるか、速やかに電波の発射を停止してください。

### ■良好な通信のために

- 他の機器と見通しの良い場所で通信してください。建物の構造や障害物によっては、通信距離が短くなります。特に鉄筋コンクリートなどを挟むと、通信不能場合があります。
- Bluetooth接続においては、無線LANその他の無線機器の周囲、電子レンジなど電波を発する機器の周囲、障害物の多い場所、その他電波状態の悪い環境で使用しないでください。接続が頻繁に途切れたり、通信速度が極端に低下したり、エラーが発生する可能性があります。
- IEEE802.11g/bの無線LAN機器と本製品などのBluetooth機器は同一周波数帯(2.4GHz)を使用するため、近くで使用すると互いに電波障害を発生し、通信速度が低下したり接続不能になる場合があります。この場合は、使用しない機器の電源を切ってください。
- 無線機や放送局の近くに正常に通信できない場合は、使用場所を変更してください。

## 5. 対応機種・対応OS

### ■対応機種

- Bluetooth4.0内蔵のWindows搭載パソコン、タブレット
  - Bluetooth4.0に対応し、マウスが使用可能なAndroidスマートフォン、タブレット
- ※対応機種はご使用の機器の仕様をご確認ください。

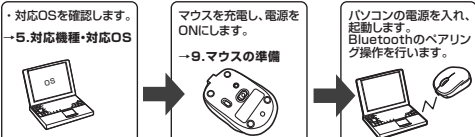
- Bluetooth4.0内蔵のMac及び、Macbookシリーズ
- Bluetoothを内蔵しているも、Bluetooth3.0以下のバージョンでは使用することができません。

### ■対応OS

- Windows 10-8.1-8(64bit/32bit)
- Mac OS X(10.3以降)
- ※Mac OS Xで標準インストールされているSafari、Mail、テキストエディット及びFinderなど、OS標準ドライバでスクロール可能なアプリケーションのみでスクロール可能です。またホイールボタン押し下げによる動作はサポートしません。
- ※機種により対応できないものもあります。
- ※電波の通信範囲は使用環境によって異なります。
- ※この文章に記載されるその他すべての製品名などは、それぞれのメーカーの登録商標、商標です。

## 6. 接続手順

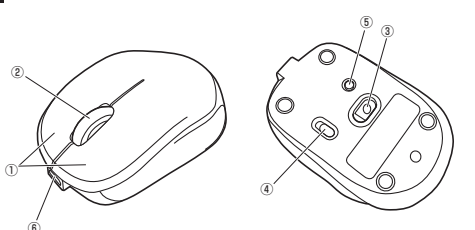
詳細は各項目をご覧ください。



## 7. 特長

- microUSB-USB Aケーブルで充電できる充電式のBluetoothマウスです。
- 普段スマートフォンやタブレットの充電に使われるケーブルをそのまま充電ケーブルとして使用できます。
- Bluetooth Ver4.0規格なので、バッテリー内蔵タイプでも約1ヶ月使用することができます。
- ※1日8時間パソコン使用中に、マウス操作を25%程度行う場合。
- ※弊社社内テスト値であり、保証値ではありません。
- シンプルながら3ボタン仕様で、持ち運びに便利な小型サイズです。
- 赤色の光学式より感度の高い青色LEDセンサーを搭載、高い読み取り性能を実現します。光沢感のあるデスク面でもマウスパッドなしでスムーズな操作が可能です。
- ※鏡など光を反射する素材や、ガラスなど透明な素材の上でご使用になると、カーソルがスムーズに動かない場合があります。また規則正しいパターンの上ではトラッキング能力が低下する場合があります。
- Android搭載のスマートフォンやタブレットでも使用できます。ケーブルを使用しないので、スマホやタブレットを充電しながらでも使用できます。
- ※Bluetooth4.0に対応しており、マウス接続に対応している必要があります。

## 8. 各部の名称とはたらき



## 8. 各部の名称とはたらき(続き)

- ①左ボタン・右ボタン ..... 左ボタンは通常クリック、ダブルクリックに使われます。また右ボタンはWindowsでのアプリケーションメニューに設定されているマウスの動きでも行ったり、ポップアップメニューの表示をすることもできます。
- ②ホイールボタン ..... インターネットやWindows上のドキュメント画面をスクロールさせる際、このホイールを前後に回転させて上下スクロールを可能にします。

■スクロールモード ..... インターネットやWindows上のドキュメント画面でスクロールモードを使用する際、このボタンをクリックしマウスを前後左右に少し動かすと自動的に画面がスクロールします。このスクロールを止めるには、ホイールボタンをもう一度押ししてください。

■ズーム ..... ズームはMicrosoft IntelliMouseの通信機能ですので、MS-OFFICE用のアプリケーションに対応しています。「ズーム」とはウィンドウ内の倍率を変えることです。「Ctrl」キーを押しながらホイールを回転させると、ズームが簡単に行えます。  
●「Ctrl」キーを押しながらホイールをモニタ方向に回転させると、倍率が上がります。  
●「Ctrl」キーを押しながらホイールを手前方向に回転させると、倍率が下がります。

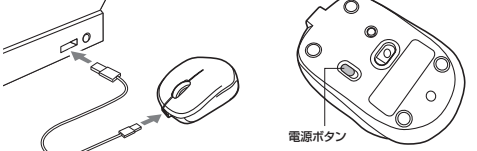
- ③ブルーLEDセンサー ..... 光沢感のあるデスク面でもマウスパッドなしでスムーズな操作感を実現します。
- ④電源ボタン ..... このボタンを押して電源をON、OFFします。
- ⑤ペアリングボタン ..... このボタンを押してマウスをペアリングモードにします。
- ⑥充電ポート ..... microUSBのケーブルを接続し、マウスを充電します。(本製品は充電しながらでも使用できますが、Bluetoothのみの接続です。有線マウスとしての機能はありません)

- ペアリングモード  
マウス裏面のペアリングボタンを押すと、ペアリングモードに入ります。ペアリング操作に関しては10～11. ペアリング操作をご確認ください。
- スタンバイモード  
マウスを操作中にマウスを動かさない状態がほんの少し続くと、スタンバイモードになります。マウスボタンを押すかマウスを動かすと、すぐに復帰します。
- スリープモード  
マウスを動かさない状態が約10分続くと、スリープモードになります。マウスを動かすかボタンを押すと、マウスが復帰して動作可能になります。

※注意: マウスがスリープモード状態になった際は、必ずマウスのボタンを押して復帰させる必要があります。その際、復帰まで数秒間かかります。また、復帰時に押したボタンが反応する場合がありますのでご注意ください。

## 9. マウスの準備

- 1. マウスにUSBケーブルをつないで充電し、電池残量が有る状態にします。
- 2. なるべくセンサーLEDが目には直接入らないように持ち、電源ボタンをONにします。



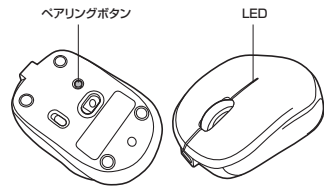
3. 「10. ペアリング操作」を行ってください。

【初回、またはペアリング情報が無い状態での電源ON-OFF】  
上記の際でも、電源を入れただけではペアリングモードにはONになりません。ペアリングボタンを押し、ペアリングモードにしてからペアリング設定を行ってください。

【一度ペアリング、接続が完了している状態での電源ON-OFF】  
上記の際は、電源をOFFにすればマウスの電源がOFFになり、電源をONにする、前のペアリング、接続機器と自動的に接続されます。  
※その際、時間がかかる場合があります。

## 10. ペアリング操作 Windowsの場合

1. ペアリングボタンを1回押しします。するとペアリングモードに入り、表面のLEDが赤く点滅します。



※以下、操作にて「クリック」と記載する部分については、タッチパネルで操作する場合のタッチ操作と同じです。

※下記の説明はWindows OS、標準でBluetoothを内蔵しているデバイスでの例です。外付けのUSB Bluetoothアダプタなどを使用されている場合は、そちらの取扱説明書をご確認ください。

### ■Windows 10の場合

2. 画面左下のWindowsマークをクリックし、「スタートメニュー」を開きます。
3. 「設定」をクリックします。
4. 設定ウィンドウ内の「デバイス」をクリックします。



5. デバイス設定ウィンドウ内の「Bluetooth」をクリックして「Bluetooth」が表示されるので、クリックしてペアリングします。数秒後、インストール、ペアリングが完了します。
6. BluetoothがOFFになっている場合はオンをクリックしてONにします。デバイス一覧の中に「BT4.0 Mouse」が表示されるので、クリックしてペアリングします。数秒後、インストール、ペアリングが完了します。

### ■Windows 8.1の場合

2. 画面右側に、「チャーム」を表示させます。
- [チャームの表示方法]  
マウス、およびタッチパッドを使用できる場合はマウスカーソルを右上もしくは左下に移動し、タッチパネルの場合は右画面外側から内側に動かしてスワイプすると表示されます。



3. 「設定」をクリック、またはタッチし、「PC設定の変更」をクリック、またはタッチします。



4. 左のメニューにある「PCとデバイス」をクリック、またはタッチします。



5. Bluetoothを「オン」にし、「BT4.0 Mouse」が表示されたら、クリック、またはタッチしてペアリングします。数秒後、インストールが完了します。※1

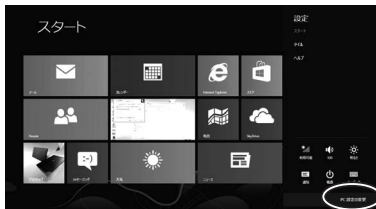


■Windows 8の場合

2.画面右端に、「チャーム」を表示させます。



3.「設定」をクリック、またはタッチし、「PC設定の変更」をクリック、またはタッチします。



4.左のメニューにある「デバイス」をクリック、またはタッチします。

※事前にBluetoothが「オン」である必要がありますので、確認される場合は「ワイヤレス」をクリック、またはタッチし、状態を確認してください。



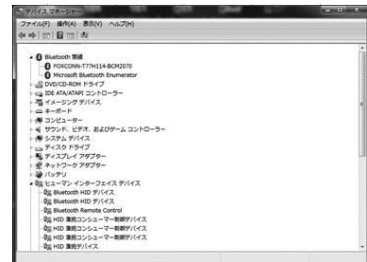
5.右に表示されるメニューの「デバイスの追加」をクリック、またはタップし、「BT4.0 Mouse」が見つかったら、選択してペアリングを完了させます。※1



■本製品をWindows 8以降で使用されている際、「突然接続ができなくなる」・「切断される」症状について

Windowsの仕様上、Bluetoothの電源が一定時間経過するとオフになるという機能が設定されている場合があります。そのような症状が出た場合、下記の方法で設定を変更し、再度ペアリングをやり直してください。

①パソコン本体の「デバイスマネージャ」を開きます。  
※デバイスマネージャの開き方はOSのバージョンや各フォルダの表示方法によって異なります。ご使用のパソコンの取扱説明書をご覧ください。



②デバイスマネージャの中に、「Bluetooth無線」の項目がありますので、その中のBluetoothデバイスドライバの欄を右クリックし、「プロパティ」を開きます。使用されているパソコンによって名称が異なります。代表的なのは「FOXCONN」「BROADCOM」などがあります。

③「電源の管理」タブをクリックし、その中にある「電力の節約のために、コンピューターでこのデバイスの電源をオフにできるようにする」の項目のチェックを外します。



以上で完了です。

11.ペアリング操作 Mac OS Xの場合

1.マウス表面の電源・ペアリングボタンを押すと、カウント切替ボタンが点滅し、ペアリングモードに入ります。

■Mac OS X 10.7以降の場合

2.メニューバーのBluetoothアイコンをクリックし、「Bluetooth」環境設定を開く…」を選択します。



4.設定完了です。Bluetoothマウスが使用可能になりました。



■Mac OS X 10.6の場合

2.メニューバーのBluetoothアイコンをクリックし、「Bluetoothデバイスを設定…」を選択します。



4.「BT4.0 Mouse」の登録を設定中。」の表示が出ます。



5.設定完了です。Bluetoothマウスが使用可能になりました。



■Mac OS X 10.5の場合

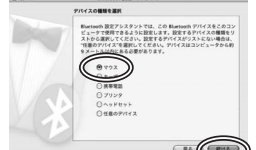
2.メニューバーのBluetoothアイコンをクリックし、「Bluetoothデバイスを設定…」を選択します。



3.「Bluetooth設定アシスタント」が表示されたら、「続ける」をクリックしてください。



4.「マウス」を選択し、「続ける」をクリックします。



5.BT4.0 Mouseが見つかったら、「続ける」をクリックして次のステップに進みます。



11.ペアリング操作 Mac OS Xの場合(続き)

■Mac OS X 10.5の場合(続き)

6.「マウスを登録しています」というメッセージが表示されたら、「続ける」をクリックしてください。



7.設定完了です。Bluetoothマウスが使用可能になりました。



一度接続が確立すると、リセット等を行わない限り、本製品とパソコンの接続は永続的に維持されます。

12.「故障かな……」と思ったら

- Q. マウス(マウスカーソル)が動かない。
  - A. 1. ペアリングが切れていないか確認してください。(手順10参照)
  - 2. 電池の残量が空になっているかもしれませんので、電池を充電してみてください。(手順9参照)
- Q. マウスをしばらく操作しないと、動かし始めた際に少し時間がかかる。マウス(マウスカーソル)が動かなくなる。
  - A. 本製品は、電池の消耗を押さえるため、しばらくマウス操作を行わないとスリープモードに入ります。マウスボタンを押すと復帰しますが、復帰まで数秒かかります。
- Q. マウスカーソルの動きがスムーズでない。
  - A. ブルーLEDセンサーは非常に高性能なセンサーですが、鏡などの光を反射する素材や、ガラスなど透明な素材の上で使用になると、マウスカーソルがスムーズに動かない場合もあります。また、規則正しいターンの上ではトラッキング性能が低下する場合があります。
- Q. Internet Explorer でスムーズにスクロールできない。
  - A. Internet Explorer を起動し、「ツール」→「インターネットオプション」→「詳細設定」で、「スムーズスクロールを使用する」のチェックを外してください。
- Q. Windowsのディスプレイモードをトゥルーカーにすると、スクロールの動きがおかしくなった。
  - A. ハイカラーモードを選択してください。トゥルーカーでは、CPUからデータを伝えるのに時間がかかるため、スピードコントロールの動きが遅くなります。
- Q. Bluetoothの設定メニューが見つからない。
  - A. ご使用のパソコンはBluetoothに対応していますか?取扱説明書、またはデバイスマネージャからご確認ください。
- Q. ペアリングし直す際のBluetoothデバイスの削除の仕方を教えてください。
  - A. 弊社ホームページ(http://www.sanwa.co.jp)から「お客様サポート」→「Q&A(よくある質問)」のページを開いて、Q&Aカテゴリを「すべて」、キーワードを「3212」で検索すると表示されます。
- Q. 接続できない、接続してもカーソルが動かない。
  - A. ご使用のパソコン以外に、Bluetooth対応スマートフォンなどの機器があればそちらでもお試しください。
- Q. パスコードを求められる。
  - A. 「何も入力しない」「0000」「1234」の入力をお試しください。
- Q. マウスは認識、接続できているが動作しない、など。
  - A. ご使用のパソコンのBluetoothデバイスドライバの更新が無い確認し、再度お試しください。

13.保証規定

- 1)保証期間内に正常な使用状態でご使用の場合に限り品質を保証しております。万一保証期間内で故障がありました場合は、弊社所定の方法で無償修理いたしますので、保証書を製品に添えてお買い上げの販売店までお持ちください。
- 2)次のような場合は保証期間内でも有償修理になります。
  - ①保証書をご提示いただけない場合。
  - ②所定の項目をご記入しただけの場合、あるいは字句を書き換えられた場合。
  - ③故障の原因が取扱い上の不注意による場合。
  - ④故障の原因がお客様による輸送・移動中の衝撃による場合。
  - ⑤天変地変、ならびに公害や異常気象その他の外部要因による故障及び損傷の場合。
  - ⑥盗難や中古販売、オークション、転売などをご購入された場合。
- 3)お客様ご自身による改造または修理があったと判断された場合は、保証期間内の修理も受けたいしかねます。
- 4)本製品の故障、またはその使用によって生じた直接・間接の損害については弊社はその責を負わないものとします。
- 5)本製品使用中に発生したデータやプログラムの消失、または破損についての補償はいたしかねます。
- 6)本製品は医療機器、原子力設備や機器、航空宇宙機器、輸送設備や機器などの人命に關する設備や機器、及び高度な信頼性を必要とする設備や機器やシステムなどへの組み込みや使用は意図されておられません。これらの用途に本製品を使用され、人身事故、社会的損害などが生じても弊社はいかなる責任も負いかねます。
- 7)修理ご依頼品を郵送、またはご持参される場合の諸費用は、お客様のご負担となります。
- 8)保証書は再発行いたしませんので、大切に保管してください。
- 9)保証書は日本国内においてのみ有効です。

サンワサプライ株式会社

保証書	型番: 400-MA074	シリアルナンバー
お客様・お名前・ご住所・TEL		
販売店名・住所・TEL		
保証期間 6ヶ月 お買い上げ年月日 年 月 日		

本取扱説明書の内容は、予告なしに変更になる場合があります。

サンワサプライ株式会社