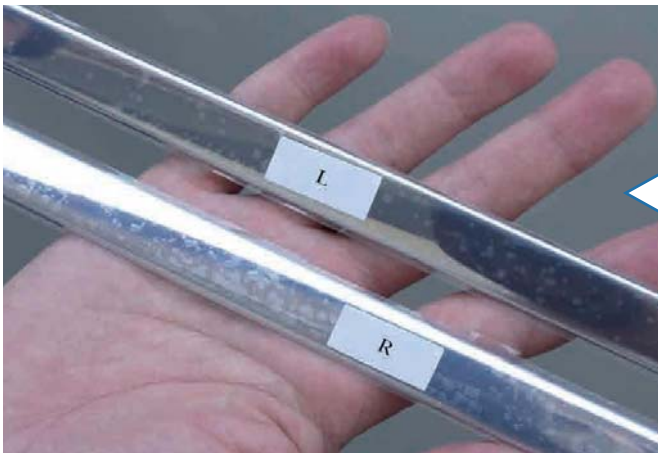


# サイドルーフガーニッシュ 取付説明書

## 取付位置



取付時は1番から順番に4番まで作業を行うことをおすすめしています。



## ご注意ください

パーツはすべて左右で形状が異なります。取り付ける方向・向きには十分ご注意ください。

また、スライドドア部分に取り付ける3番のパーツは左右の違いが見た目ではわかりにくいいため、写真のように保護フィルム上に方向シールを貼付しています。  
(※他のパーツには貼付していません)

「R」が運転席側、「L」が助手席側に取り付けるパーツとなります。お間違えのないようにご注意ください。

## 取付前の注意事項

・気温が15℃を下回っている場合、両面テープの粘着力が著しく低下します。できる限り、気温が高い日に施工を行ってください。または、温めた室内及びドライヤーなどで温めながら施工を行ってください。

・パーツの取り付け後に約24時間の固定が必要です。必ず、車を動かさなくてもいいタイミングで施工を行ってください。車を長時間動かした場合、振動により浮き・剥がれが発生する場合がございます。

・パーツ取り付け前に保護フィルムをはがしてから傷・汚れ・凹み、フィッティング確認など製品に異常がないかの確認をお願いいたします。

両面テープを使用して、商品を取り付けた後は如何なる場合も交換・返品のご対応をお受けすることができなくなります。(初期不良、輸送時の破損・変形を含む)

**下記に該当する場合、当店ではいかなる場合でも一切のご対応ができかねますのでご注意ください。**

- 保証期間を大幅に過ぎてからのご連絡があった場合
- 改造、加工、誤使用、経年劣化による不良と認められる場合
- お客様の過失による傷や変形、破損が見受けられる場合
- 商品交換等に際する工賃等のお支払い
- 裏面の両面テープを剥がされた場合
- その他、当店でご対応できないと判断した場合

サムライプロデューススタッフが  
取付方法を動画で解説！

こちらのQRコードからご視聴ください



## 取付手順

※説明書内では運転席側で取付解説を行います。同様の作業を助手席側でも行ってください。

※サイズの長いパーツのため、2人での作業をおすすめします。



1) 取付前に保護フィルムを剥がしてから、パーツに傷・汚れなど異常がないかをご確認ください。

※取り付け後はいかなる場合も、交換・返品での対応が受けできません。



2) 1番のパーツを車体のラインに沿って合わせて、形状に問題がなければマスキングテープで仮止めを行います。

※細かな位置は動画で解説しています。文字では伝えきれないため、ご視聴いただくことをおすすめします。



3) 2番のパーツを先端部は1番のパーツとのつなぎ目、下部は車体のラインに合わせて同じようにマスキングテープで固定します。

### ここがポイント!



2番のパーツ、後方部分は干渉が起きないように少し短く制作しています。必ず1番のパーツとのつなぎ目部分をしっかり合わせてください。車体側に合わせた場合、つなぎ目に隙間が発生します。



4) 3番のパーツを合わせて、マスキングテープで固定します。1ページ目に記載している方向違いにご注意ください。



5) 最後に4番のパーツを合わせてマスキングテープで固定します。離れた位置から見てパーツがずれていないかを確認します。





6) 位置に問題がないことを確認したら、パーツの外周に沿ってマスキングテープで位置のマスキングを行っていきます。取付時の目印になるため、ずれないように慎重に貼ってください。



7) マスキングが終わったら最初に「2番」のパーツを外します。1番のパーツとのつなぎ目部分に合わせてマスキングテープを使って位置をマークします。貼り終わったらその他のパーツをすべて外します。



8) パーツを全て外し終わったら、脱脂クリーナーを使って脱脂を行います。クリーナー拭き取り後に綺麗なクロスで乾拭きを行います。  
※汚れ・油分が残ったままの状態だと両面テープが張り付かず、浮き・剥がれの大きな原因となります。



9) 両面テープの赤い保護フィルムをすべて剥がさずに、写真のように端のみ剥がして取付作業に移ります。全て剥がして取り付けた場合、ずれてしまった時のやり直しがとても難しくパーツが曲がってしまいます。



10) 1番のパーツをマスキングテープの位置を見ながらずれがないように取り付けます。正しい位置に合わせたら端のみパーツが落ちない程度軽く押さえて貼り付けます。



11) 位置のずれやパーツのたわみがないことを確認したら、フィルムをゆっくりと上下に引っ張りながら貼り付けます。  
※必ず2本とも同方向に引っ張りながら貼り付けてください。



12) 1番のパーツを貼り終わったら、手順7で張り付けたテープを剥がして脱脂を行います。以降は手順10～11を繰り返して他のパーツを貼り付けていきます。



13) 取り付けが終わったら圧着を行います。両面テープが当たっている場所のみを手で押さえます。薄いパーツのため、タオルを間に挟むことをおすすめします。



14) 圧着が終わったら位置取り用のマスキングテープを全て剥がし、パーツの端や気になる場所にマスキングテープを貼り付けて固定します。この状態で車を動かさずに、約24時間両面テープと車体を馴染ませてください。



15) 24時間経過後に両面テープが全てしっかり張り付いているかを確認します。万が一浮きがある場合は再度圧着・固定を繰り返してください。問題がなければ作業完了です。

## よくある質問

Q. 取り付け後に保護フィルムを剥がしたら傷、へこみがありました、交換できますか？

A. 誠に申し訳ございませんが取り付け後はいかなる場合も、交換のご対応が出来かねます。必ず取り付け前に保護フィルムをはがしてからパーツの状態をご確認ください。凹みについては圧着時に発生した物である可能性が高いためご対応が出来かねます。取り付け前の初期不良・傷については早急に交換にてご対応させていただきます。

Q. 1ヵ所のみ取り付けに失敗してしまいました。バラ売りはできますか？

A. 誠に申し訳ございませんが一部のパーツのみの販売は行っておりません。全てセットでの生産及び販売となりますため、ご対応が出来かねます。作業は慎重に行っていただけますようお願いいたします。

取付けによる破損やその他損傷などの責任は負いかねます。また工賃等でかかりました費用は初期不良の場合でも当社では一切責任を負えませんのでご了承ください。

●ご購入後自身での取付け、設置等で発生しましたトラブル、事故につきましては当社は一切の責任を負いかねます。